

Jeunes Palettes

L'Esperluète propose ses cimaises aux élèves plasticiens du lycée Xavier Marmier, afin qu'ils présentent leurs réalisations artistiques dans le cadre d'un partenariat culturel. Cette invitation permet à ces derniers de faire l'expérience non seulement de l'exposition mais également, d'un exercice de communication tant écrit qu'oral, indispensables à leur formation artistique.

Le lycée Xavier Marmier offre le choix entre deux options artistiques : l'option de spécialité à raison de cinq heures par semaine, réservée à la série littéraire et l'option facultative de trois heures hebdomadaires, pour les autres séries. Dans les deux cas, il s'agit d'assurer une formation généraliste fondée sur l'interaction entre la pratique et la culture artistique. La formation pratique s'appuie sur une ouverture à différents domaines : graphique, pictural, photographique, sculptural, architectural, art de l'installation, du paysage, nouvelles technologies. Elle permet aux élèves de s'adapter à différentes formations postbac en faculté, écoles d'art ou licence professionnelle (art, architecture, design, communication...)

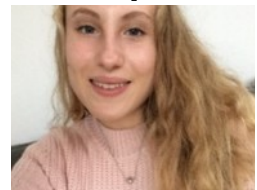
Les œuvres présentées ont été sélectionnées parmi des productions des trois niveaux, selon des critères de diversité de pratiques et de démarches : le résultat est par conséquent éclectique dans la mesure où il traite de questions telles que par exemple, la relation texte / image, les références culturelles, la question de la représentation et de l'organisation de l'espace, l'expressivité des matériaux. Elles doivent être appréhendées en tant que productions de jeunes artistes en cours de formation mais qui sont déjà en mesure d'affirmer une maîtrise plastique avérée et des choix pertinents.

Nadi Tritarelli, professeur

d'Arts plastiques

Chloé GAULARD - Les bouts de bois - Sculpture : *Les ailes du temps*

Le sujet proposé nous demandait de créer une sculpture au moyen de morceaux de bois récupérés. C'est tout simplement notre région qui m'a inspirée le motif de l'horloge comtoise mais en ajoutant la dimension métaphorique - la fuite du temps : des ailes pour donner ce décalage avec le traitement minutieux de l'horloge et l'assemblage de bris de bois pour suggérer les plumes. J'ai commencé par réaliser un croquis avec les différentes pièces que je voulais figurer : les aiguilles, les engrenages, le socle, le cadran, les ailes. Puis j'ai procédé à la production, une étape minutieuse et difficile, réalisé grâce à une défonceuse (machine de menuiserie).



Lou-Anne FACCHINI - Antique et contemporain - *Daphné*

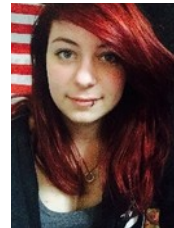
Il fallait concilier référence à la culture antique et démarche contemporaine : j'ai choisi le mythe de Daphné, nymphe poursuivie par Apollon tombé éperdument amoureux et qui pour échapper aux ardeurs du dieu, implore son père, un fleuve, de la sauver. Il transforme alors sa fille en laurier qui deviendra par la volonté du dieu éconduit, symbole de victoire (voir étymologie de *lauréat*). Ce récit figure

dans *Les Métamorphoses* d'Ovide. La plus célèbre représentation de ce mythe est due au Bernin, sculpteur romain de l'âge baroque. J'ai choisi d'en proposer une transposition photographique en deux panneaux (diptyque) comme pour suggérer deux étapes de la métamorphose : le drapé à l'antique en amorce puis le bras de Daphné et la branche de laurier que j'ai modelée en fil de fer et métal découpé. Le choix du noir et blanc convient à ma recherche d'épure formelle.



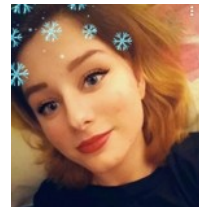
Stessy JOURNOT - Cinépeinture : *Batman, The Dark Knight rises* de Christopher Nolan

Le sujet nécessitait de transposer un film de notre choix, j'ai donc choisi *The Dark knight rises*, de Christopher Nolan, dont l'univers noir correspondait parfaitement à ce que je recherchais. J'ai opté pour un triptyque, avec des supports de formats différents pour varier les plans et les techniques. Au centre, sur un panneau de bois, isolée en plan rapproché taille, la figure principale de Bane, dans un clair-obscur brutal et en ombre chinoise, à l'arrière-plan, son adversaire, Batman. En contrepoint, à gauche, sur une toile sur châssis verticale, le baiser romantique de Catwoman dans les bras de Batman. Enfin en bas à droite, le masque de Batman sur un support dévié, morcelé après avoir été vaincu par Bane, représente la déchéance du héros.



Clara BOUVET - Antique et contemporain - *Hermès tags*

Le sujet étant de concilier une référence antique avec une démarche contemporaine, j'ai choisi de représenter un dieu de la mythologie grecque, Hermès, comme s'il était inclus dans un mur tagué qui renvoie directement au Street Art. Le mode que j'avais choisi dans un premier temps était le pop'art, je voulais créer plusieurs panneaux représentant Hermès peint en couleurs flashy et clinquantes, mais après réflexion, le thème de la Révolution s'est imposé. Hermès finit par incarner une figure de pouvoir et la culture classique dominante. Partageant cet état d'esprit révolutionnaire et anarchiste, je me suis donc lancé dans l'idée de peindre un Hermès en gros plan et de le confronter à des signes, logos, graffitis issus des médias et de la culture populaire. Le personnage traité à la peinture acrylique, est modelé par frottage à la brosse puis j'ai rehaussé les zones nécessitant plus d'ombres au fusain. Les symboles, tel que le poing levé et fermé entouré d'ailes, le A anarchiste, le fusil, la cravate et les lettres ont été réalisés grâce à la technique du pochoir, en limitant ma palette aux noir, blanc et rouge.



Morgane FASOLA - Moucharabieh - *Patchwork*

Le moucharabieh est une trame constituée de petits bois tournés et assemblés, permettant de voir sans être vu et qui était utilisé dans le monde islamique. Il s'agit également d'un système de ventilation naturelle forcée fréquemment utilisé dans l'architecture traditionnelle des pays arabes. Nous devons nous inspirer de cet objet à mi-chemin entre architecture (fenêtre), sculpture (bois et reliefs) et peinture (animation ornementale d'une surface) afin d'en créer une version personnelle.



En gardant le bois comme matériau, j'ai choisi de créer un moucharabieh dans un style patchwork, uniformisé par la couleur doré (rappelant les pays d'Orient). Dans ce but, j'ai commencé par dessiner sur des planches en bois des motifs à l'intérieur de cadres en les variant (cercles, zigzags, ondulations, spirales...), puis à l'aide d'une scie-sauteuse, j'ai découpé celles-ci. Pour terminer, j'ai assemblé le tout dans un carré pour pouvoir les bomber.

Magali HAGER - Tableau-poème - Haïku

*Soleil endormi
Voile de nuages gris
Vois ses ailes dorées*

Haïku : poème de tradition japonaise en trois vers en 5, 7 et 5 syllabes.

Travail en relation avec l'auteur Hubert Haddad que nous avons rencontré au lycée dans le cours de Madame Christine Louis, professeur de Français.

L'objectif était d'écrire un poème ou d'en choisir un dans l'œuvre d'Hubert Haddad « *Le peintre d'éventail* », puis de transposer visuellement ce dernier. Je suis donc partie sur l'idée d'écrire mon propre poème. Partant de la contrainte de trois vers, je opté pour un triptyque avec un tableau par phrase. L'idée de mon poème « *soleil endormi, voilé de nuages gris, vois ses ailes dorées* », m'est venue de l'image d'un coucher de soleil gris auquel j'avais assisté et que j'avais trouvé magnifique, je l'ai donc décrit : « soleil endormi » évoque le coucher de soleil, « voilé de nuages gris » figure les nuages qui le cachent et enfin « vois ses ailes dorées » représente les rayons de lumières traversant ces nuages. Nous pouvons donc nous dire que ce que l'on observe est le troisième tableau et que si nous pouvions voler, nous pourrions remonter au-dessus des nuages -deuxième tableau-, afin d'observer pleinement le coucher de soleil – premier tableau.

Morgane FASOLA - Projet de jardin sur le thème *Dés/ordres* pour l'atrium du bloc scientifique - *Zigzags*

Pour ce sujet en rapport avec l'aménagement d'un jardin dans l'atrium du bloc scientifique au lycée, nous devons réaliser une planche-projet pouvant comporter : des informations graphiques, plusieurs projections spatiales (plan, coupe, axonométrie, perspectives), du numérique (3D), des échantillons, du collage ainsi que des textes très courts. Nous disposons des six composantes

traditionnelles du jardin : eau, minéral, végétal, architecture, sculpture et lumière artificielle. Le but était d'affirmer un parti pris en se référant à un modèle historique tout en se l'appropriant, en lui conférant une dimension contemporaine.

Pour ma part, j'ai décidé de réaliser un jardin avec un ponton au centre en forme zigzagante allant jusqu'au point d'eau, cerné par une multitude de barres en fer sur lesquelles pendent des pierres bombées en rouge et noir, le sol lui est recouvert de gravillons blancs. Au bout de ce point d'eau sont placés des miroirs verticaux de tailles différentes afin de rappeler le zigzag et prolonger le jardin. Aux deux extrémités de l'atrium se trouvent des espaces déstructurés de cornouillers rouges dont le sol est également parsemé de gravillons blancs. L'espace restant est comblé par un gazon vert. L'ordre est rappelé par le chemin dessiné par des droites allongées grâce aux miroirs et le désordre par les arbustes ainsi que les pierres placées aléatoirement.



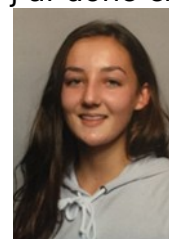
Théo PARNET - extraits de carnets de croquis d'observation.

Ce que je préfère dans le dessin ce sont les croquis, car c'est de là que commencent les recherches de l'artiste, débute le chemin de l'œuvre. Parfois le croquis ou l'esquisse devient une œuvre en elle-même, un croquis peut être désigné comme une œuvre et c'est cela qui me plaît car l'on peut y apercevoir l'ébauche du projet, ses premières ambitions, intentions. Lorsque je réalise un croquis ou une esquisse je peux me laisser aller, ne pas retenir mes traits, me laisser guider par les premières impressions sans crainte d'esquisser un trait maladroit, une mauvaise courbe, d'ailleurs ce que j'aime aussi beaucoup dans le croquis c'est justement que l'on voit les traits ratés, mal placés, les repentirs ; on peut y sentir et apercevoir les recherches de l'artiste et je trouve que tout cela donne un intérêt incroyable au croquis.



Charlotte MICHEL - Corps / décor : à travers le miroir

Le sujet consistait à fusionner un corps dans un décor, j'ai donc choisi un thème intime, j'ai cherché à intégrer le corps d'une femme dans un environnement recadré, en jouant sur des redondances de formes curvilinéaires : ventre miroir elliptique / volutes du vase / melon et pommes avec la poitrine et le ventre... La palette se résume à des rouges et blancs se répondant pour compléter l'harmonisation. J'ai utilisé la technique du pastel sec, qui apporte une matière veloutée convenant à mon avis au thème de la maternité.



enceinte,
sphérique /
en analogie
des rouges
rythmique.
luminosité

Léa BARRAND - Les bouts de bois - Sculpture : Le Cerf

Le sujet donné était de créer un volume en utilisant du bois récupéré. De nombreux choix plastiques se sont ainsi imposés à moi : j'ai donc décidé de faire un assemblage. Utiliser le bois sous toutes ses formes - autant que possible - me semblait important. Le fait de mélanger des brindilles, des branches de différentes essences, des morceaux de bois « transformés », de planches, etc., permet de diversifier l'œuvre, tout en gardant le même matériau de base : le bois. La difficulté de rendre le tout homogène a orienté mon choix de technique d'assemblage (la colle). L'équilibre de la figure était également important à

prendre en compte. La figure représentée - le cerf - était un choix presque naturel et inconditionnel pour moi. Cet animal étant d'une nature majestueuse, il permet de rendre au bois une certaine noblesse. De plus il y a comme un lien entre les deux : le cerf est comme le reflet animal du bois.



Emma AUBRY- Moucharabieh - organique / géométrique

Le sujet donné consistait à créer un moucharabieh. Le moucharabieh est fréquemment utilisé dans l'architecture traditionnelle des pays arabes. Il permet de faire passer de l'air en se cachant tout de même du regard des autres. J'ai choisi d'opposer un rythme géométrique avec des baguettes de bois peintes et un aspect organique avec des branches laissées au naturel en les assemblant dans un rectangle. J'ai recherché une certaine harmonisation entre ces composantes contradictoires. Il



n'y a pas d'opposition de couleurs excepté le morceau rouge qui agit comme une tonique. Le tout donne un aspect déstructuré.

Naomi TOSSERI - Les bouts de bois - Sculpture : La Robe

A travers ce travail, j'ai voulu montrer que le bois est une matière noble et que nous pouvons le travailler avec finesse. J'ai alors eu l'idée d'y inclure une certaine élégance en créant une robe.

Pour la réaliser, j'ai paradoxalement utilisé des targes qui constituent les boîtes de Mont d'Or traditionnelles, des objets de récupération donc, pour le jupon et le buste. En ce qui concerne la ceinture et les lacets du corsage, des sangles d'épicéa auront suffi.



Anaïs MOUGE - Cinépeinture : Avatar de David Cameron

Pour répondre au sujet donné qui demandait de transposer un film fantastique, mon choix s'est immédiatement porté vers le célèbre « Avatar », il me paraissait autant intéressant d'un point de vue plastique que du type de personnages qu'il présentait.



Ce film futuriste présente des personnages complètement surréels il était donc évident pour moi d'en faire une représentation fidèle afin de conserver les qualités graphiques du film, sous la forme d'un polyptyque horizontal de 4 panneaux alternant représentations de paysages fantastiques et figuration recadrée des personnages, j'ai donc tenté de traduire l'atmosphère « magique » du film.

La peinture semblait être pour moi le médium le plus efficace pour rendre compte des qualités chromatiques du film de James Cameron.