

## « Sous l'océan »

<b>Cycle</b>	3	4	<b>Niveau</b>	6	5	4	3	<b>Calendrier</b>	1	2	3	<b>Durée</b> (nombre de séances)	3	
<b>Modalités :</b>	Individuel			Binôme			Groupe			Demi-classe			Classe entière	

<b>QUESTIONNEMENT(S) LIES AU PROGRAMMES</b>	<ul style="list-style-type: none"> <li>○ <b>LA REPRESENTATION : L'IMAGE, REALITE, FICTION.</b> <b>La ressemblance, le rapport au réel</b> et la valeur expressive de l'écart entre référent et représentation.</li> <li><b>Le dispositif de représentation :</b> L'espace en deux dimensions (littéral et suggéré).</li> </ul>		
<b>OBJECTIF(S)</b>	<p><b>Didactiques :</b> → Représenter un espace tridimensionnel au sein d'une production bidimensionnelle. Prendre en considération, dans une production artistique bidimensionnelle, les données physiques d'un espace (longueur, largeur, rapport de proportions.) → Comprendre et exploiter les codes de la perspective.</p> <p><b>Pédagogiques :</b> → Découvrir et utiliser différents modes de représentation de l'espace et en comprendre les origines et les usages. → Explorer différents modes de représentation par des médiums et des techniques variées pour jouer des écarts et des effets produits à des fins expressives.</p>		
<b>PROBLEMATIQUE(S)</b>	<p><b>Comment créer de la profondeur dans une image ?</b> <b>Comment une image peut-elle transcrire la notion d'espace ?</b></p>		
<b>COMPETENCE(S)</b>	Compétences travaillées	Domaines du socle	
	<p><b>Expérimenter, produire, créer</b></p> <ul style="list-style-type: none"> <li>○ Choisir, mobiliser et adapter des langages et des moyens plastiques variés en fonction de leurs effets dans une intention artistique en restant attentif à l'inattendu.</li> <li>○ S'approprier des questions artistiques en prenant appui sur une pratique artistique et réflexive.</li> </ul> <p><b>Mettre en œuvre un projet</b></p> <ul style="list-style-type: none"> <li>○ Se repérer dans les étapes de la réalisation d'une production plastique et en anticiper les difficultés éventuelles.</li> </ul>	<p>1, 2, 4, 5</p> <p>2,3,4,5</p>	
<b>NOTION(S) ET VOCABULAIRE</b>	<p>Cadrage : Champs/Hors champs Profondeur /superposition/chevauchement/plans/rapport d'échelle/perspective atmosphérique.</p>		
<b>PRATIQUE(S)</b>	Pratiques bidimensionnelles : graphisme.		
<b>MATERIEL(S) Enseignant</b>	Formats circulaires (diamètre 16cm). Crayons / stylo noir / Crayons de couleur Vidéoprojecteur-Diaporama. Maquette/Dessins explicatifs.		
<b>MATERIEL(S) Elèves</b>	Formats circulaires (diamètre 16cm). Crayons / stylo noir / Crayons de couleur		

Pour cette séquence, les consignes (et les critères d'évaluation) sont annoncées de façon séquencée, en lien avec les verbalisations/propositions des élèves.

C O N S I G N E (S)	<p>Dictée graphique/support circulaire distribué. 2 minutes par dessins. Représentation d'environ 15/20 dessins (en fonction de l'investissement du support par les élèves.)</p> <p><b>Etape 1 :</b> <b>Dessinez chacun des éléments cités (dictée orale et visuelle) au rythme d'un toutes les 2 minutes:</b> <i>Un bateau, un sous-marin, une baleine, un requin,*1, une pieuvre, une raie, une tortue, une méduse, un crabe, un poisson clown, un poisson chirurgien, un oursin, des algues, une étoile de mer, du corail, un hippocampe, un coquillage.*2</i></p> <p>*1 Quels sont les points communs entre ces différents éléments ? → Présentation des attendus « nous allons représenter un paysage sous-marin »</p> <p>*1 Situation problème : La quantité d'éléments étant inconnue pour les élèves, les amènent à envisager des pistes pour poursuivre l'exercice. <u>→La superposition</u> <u>→La variation des dimensions</u></p> <p><u>Emergence des notions lors de la verbalisation :</u> <u>→Les plans</u> <u>→Le rapport de proportion entre les objets (rapport d'échelle)</u> Permettent de traduire l'illusion de profondeur.</p> <p><b>Etape 2 :</b> A partir de ces constats : <b>Créez une vue sous-marine, dans laquelle vous donnerez à voir 3 plans distincts.</b></p> <p>*2 Constat : Le résultat du travail semble peu lisible. Par l'usage de la couleur, nous allons structurer/composer l'image et rendre lisible chacun des éléments figurant sur le support. <i>Présentation d'une photographie mettant en scène le principe d'éclaircissement en fonction de l'éloignement des plans.</i></p> <p><b>Etape 3 :</b> <b>A partir de ces découvertes, réalisez une mise en couleur de votre vue sous-marine, en respectant :</b> • <b><u>Le contraste d'intensité</u></b> La mise en couleur est réalisée à l'aide de crayons de couleur.</p> <p><b>Etape 4 :</b> <b>Au dos de votre feuille, indiquez :</b> <b>3 éléments que vous avez décidé de placer au premier plan.</b> <b>3 éléments que vous avez décidé de placer au second plan.</b> <b>3 éléments que vous avez décidé de placer au troisième plan.</b></p>
---	---

EVALUATION(S)	- Représentation de l'ensemble des éléments.	5 points
	- Création des 3 plans	5 points
<u>Sommative</u>	- Mise en valeur des 3 plans	5 points
	- Qualités graphiques/Cohérence de l'ensemble.	5 points
COMPETENCE(S)	<b>Expérimenter, produire, créer</b> ○ E1	<b>Mettre en œuvre un projet</b> ○ P3

## SEANCE N°1

### En cours de séance :

Verbalisation collective à partir d'interventions individuelles :

Certains élèves investiront rapidement le support distribué, tandis que d'autres anticiperont la multiplicité des représentations.

« *Ma feuille est (presque) remplie, comment je peux encore ajouter des éléments ?* »

Les élèves s'interrogeront également sur le nombre de représentations.

A partir de ces constats, explication des attendus du sujet.

- Le « cadre » est petit par rapport à la quantité de représentations demandées.
- Il n'est pas possible d'investir un autre support pour représenter les éléments.  
Comment réussir à faire figurer, sur ce support, une telle quantité d'éléments ?

« *Si je ne dois dessiner que sur une face, quels moyens mettre en œuvre pour poursuivre la représentation ? Est-ce que je peux dessiner en plus petit ? Ou par-dessus ?* »

Verbalisation autour des travaux & des solutions proposées par les élèves :

Question de l'espace littéral/suggéré, des limites de la feuille, des manières de représenter l'éloignement sur un support bidimensionnel.

Emergence de la notion de profondeur par la succession de plans mettant en scène un rapport d'échelle.

Présentation d'une photographie d'un paysage mettant en scène divers plans.

### Explication des 2 premiers critères d'évaluation :

→ Figuration de l'ensemble des éléments sur le support

→ Création de 3 plans distincts (par la superposition et/ou la diminution).

## SEANCE N°2

### Début de la séance :

Rappel des consignes fait par un ou plusieurs élèves.

Rappel des constats qui en découlent.

Mise en exergue d'une nouvelle problématique : la lisibilité de l'image.

Analyse des manières utilisées par les artistes mettant en scène la perspective atmosphérique, en conservant la lisibilité de leurs productions.

*AU PREMIER PLAN, les éléments seront représentés de façon plus nette (précise, détaillée). Ils sembleront grands et saturés en couleur. A L'ARRIERE PLAN, les éléments sembleront plus flous, plus petits (par rapport à ceux du premier plan), les couleurs seront claires et diffuses. Elles se confondent avec celle(s) de l'atmosphère.*

### Explication des 2 derniers critères d'évaluation :

→ Mise en valeur et lisibilité des plans par la couleur et la netteté des images.

→ Qualités graphiques et cohérence de l'ensemble.

## SEANCE N°3

### Fin de séance :

Mise en relation des productions avec les références artistiques.

Verbalisation autour des travaux des élèves :

Question de l'espace littéral/suggéré, des limites de la feuille, des manières d'exploiter la surface de la feuille pour suggérer l'espace représenté.

PROLONGEMENT(S)  
POSSIBLE(S)

Gigantesque/Minuscule.

Travail photographique (perspective forcée), par groupe, mettant en scène les élèves et exploitant la profondeur de champs pour interroger le rapport d'échelle.

REFERENCE(S) CULTURELLE(S) ET / OU ARTISTIQUE(S)



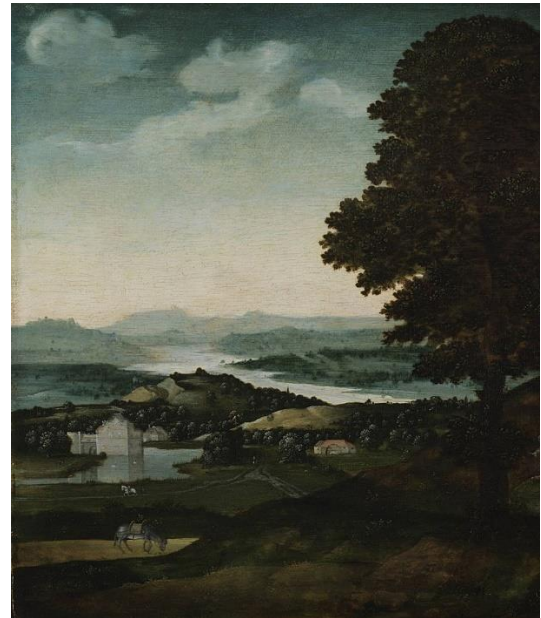
Erro *Foodscape* 1962, 200x300 cm, Peinture.  
Musée d'Art moderne de Stockholm (Suède.)



Hokusai *Le col d'Inume dans la province de Kai*



Anastassia Elias *Série de Rouleaux* 2010.



Joachim Patinir *Paysage* 1480



Pieter Bruegel l'Ancien, *Les jeux d'enfants*, 1560  
Huile sur bois Kunsthistorisches Museum,  
(Vienne, Autriche)



Hervé Di Rosa *L'aquarium*  
Triptyque de 3 sérigraphies sur plexiglas, 2015

## DEROULEMENT(S)

### SEANCE N°1

#### Etapes de la séance 1:

→ Entrée des élèves/installation/appel	5
→ Distribution des supports	
Annonce du sujet et de la consigne + Annonce du critère d'évaluation 1	5
→ Dictée graphique	10
→ Verbalisation + Annonce du critère d'évaluation 2	10
→ Dictée graphique	20
→ Rangement/Ramassage des productions.	5

#### Le déroulé sera variable et adaptable en fonction des réalisations précédentes.

*-Les élèves travaillent directement sur le support.*

*-Répondre aux questions individuelles (circuler dans la classe) et vérifier l'avancement des productions. .*

*-Exposition de la situation problème.*

*-Ouverture sur les notions de cadrage et de plans, liés à la superposition des différents éléments constitutifs de l'image et au rapport d'échelle (dessins explicatifs/maquette)*

### SEANCE N°2

#### Etapes de la séance 2:

→ Entrée des élèves/installation/appel	5
→ Rappel collectif des consignes par les élèves.	5
→ Présentation/analyse de la photographie 1	5
→ Consignes de mise en couleur + Annonce du critère d'évaluation 3	5
→ Temps de production	25
→ Rangement/Ramassage des productions.	5

*-Reformulation de la consigne de manière collective.*

*-Retour sur les notions de cadrage et de plans, du rapport d'échelle.*

*Constat : l'image produite manque peut-être de lisibilité.*

*Les solutions à apporter à ce « problème » sont évoquées ensemble à l'aide d'une photographie (et d'une référence artistique.)*

*-Les élèves travaillent en autonomie. Chaque élève ayant composé son image de manière « unique », l'accompagnement est individualisé.*

### SEANCE N°3

#### Etapes de la séance 3:

→ Entrée des élèves/installation/appel	5
→ Rappel des consignes de mise en couleur + Annonce du critère d'évaluation 4	5
→ Temps de production	15
→ Observation des productions/verbalisation	5
→ Présentation des références/distribution et lecture du document	10
→ Autoévaluation	10
→ Rangement/Ramassage des productions.	5

*-Reformulation de la consigne de manière collective.*

*-Rappel des notions de cohérence (rapport d'échelle) et de lisibilité des plans.*

*-Temps de travail en autonomie, l'accompagnement est individualisé.*

*-Projection des références pour comparaison avec les productions.*